



BEFEKTETÉSI SZABÁLYZAT

Közös Ügyünk az Állatvédelem Alapítvány

Székhelye: 1149 Budapest, Róna utca 135.

Adószáma: 19354417-2-42

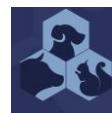
Elfogadta a közös ügyünk az állatvédelem
alapítvány kuratóriuma 2023. június 13. napján.

Kuratóriumi határozat száma: 9/2023. (06.13.)

Kiadmányozta:

Dr. Vetter Szilvia

Dr. Vetter Szilvia
a kuratórium elnöke



Tartalomjegyzék

Tartalom

Tartalomjegyzék.....	1
I. Bevezető és értelmező rendelkezések	2
II. A szabályzat célja és hatálya	2
III. Az Alapítvány vagyonelemei és jövedelmei	2
Vagyonelemek	2
Az Alapítvány jövedelmei	3
IV. Az alapítványi vagyon kezelésének és felhasználásának alapvető céljai és elvei	3
V. Döntéshozatal	3
A Kuratórium feladatai	3
Közreműködők	4
Vagyonkezelő.....	4
Befektetési tanácsadó	5
A Letétkezelő	5
Számlavezető.....	5
VI. A befektethető eszközök és az azok esetében alkalmazható befektetések.....	5
Ingatlan.....	5
Természetben nyújtott adományok	6
Pénzügyi vagyon	6
VII. Befektetési eszközök	6
A befektetési eszközök és kapcsolódó kockázatkezelési limitek	7
VIII. Jelentési rendszerek működése.....	8
IX. Rendkívüli Körülmények és Limitsértések	8
X. Záró rendelkezések.....	9



I. Bevezető és értelmező rendelkezések

- 1) *Az egyesülési jogról, a közhasznú jogállásról, valamint a civil szervezetek működéséről és támogatásáról* szóló 2011. évi CLXXV. Törvény 45. § alapján a befektetési tevékenységet végző közhasznú szervezetnek befektetési szabályzatot kell készítenie.
- 2) Jelen szabályzat célja – a jogszabályi előírásoknak való megfelelésen túl – az alapítványi vagyont alkotó portfólióra vonatkozó szabályok, valamint a kockázatkezelési és a befektetési folyamatok tekintetében alkalmazandó döntéshozatali módok meghatározása.
- 3) Jelen szabályzat alkalmazásában:
 - a. *Alapítvány*: Közös Ügyünk az Állatvédelem Alapítvány (Székhelye: 1149 Budapest, Róna utca 135. Adószáma: 19354417-2-42)
 - b. *átlátható szervezet*: a nemzeti vagyonról szóló [2011. évi CXCVI. törvény \(a továbbiakban: Nvt.\) 3. §-a](#) szerinti átlátható szervezet
- 4) A fentiek alapján a Közös Ügyünk az Állatvédelem Alapítvány Befektetési Szabályzatát (a továbbiakban: Szabályzat) az Alapítvány a következők szerint állapítja meg.

II. A szabályzat célja és hatálya

- 1) A Szabályzat célja az Alapítvány pénzügyi befektetéseivel, azok adminisztrációjával kapcsolatos tevékenységek keretrendszerének meghatározása.
- 2) A Szabályzat a befektetési célokat és elveit, a befektetési tevékenységekhez kapcsolódó döntési és eljárásrendet, kockázatkezelést határozza meg oly módon, hogy azok a vonatkozó jogszabályokban, az Alapító okiratban és egyéb alapítványi dokumentumokban meghatározott szabályoknak megfeleljen.
- 3) A Szabályzat tárgyi hatálya az egyedi befektetési döntések meghozatalára, a döntéshozatal előkészítésére és annak során figyelembe veendő szempontokra, a befektetési döntések végrehajtására és a végrehajtás ellenőrzésére terjed ki.
- 4) A Szabályzat személyi hatálya az Alapítvány kuratóriumára (a továbbiakban: Kuratórium), az Alapítványnak a befektetési és azzal kapcsolatos tevékenységeket végző tanácsadói és/ vagy adminisztratív szervezetére terjed ki.

III. Az Alapítvány vagyonelemei és jövedelmei

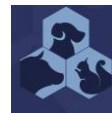
Vagyonelemek

1.1 A tulajdonba kapott vagyonelemek

- a) Az Alapító okirat értelmében az Alapítótól kapott induló alapítványi vagyon 255 millió forint összegben.

1.2. Felhalmozott pénzügyi vagyon

- b) Az Alapítvány 3.1. pont szerinti pénzügyi jövedelmeiből valamint azok hasznáiból származó, az Alapítvány által felhalmozott, rövid időtávon befektetni kívánt pénzügyi vagyon (a továbbiakban: Likviditási portfólió)



- c) Az Alapítvány 3.1. pont szerinti pénzügyi jövedelmeiből az Alapítvány által felhalmozott, hosszú időtávon befektetni kívánt pénzügyi vagyon (a továbbiakban: Hosszútávú portfólió)

Az Alapítvány jövedelmei

1.1 Pénzügyi jövedelmek (a továbbiakban: pénzügyi jövedelmek)

- a) az induló alapítványi vagyon és a likviditási és a hosszútávú portfólió hozamai
- b) pénzbeli támogatások (a csatlakozók vagyoni hozzájárulása, továbbá az Alapítvány számlájára érkező egyéb jogcímen juttatott pénzzadományok)

1.2. Természetben nyújtott adományok

1.3. Önálló gazdálkodásból származó jövedelmek

IV. Az alapítványi vagyon kezelésének és felhasználásának alapvető céljai és elvei

1) Az Alapítvány vagyonának alapvető céljai:

1.1. Az Alapítvány pénzügyi függetlenségének és stabilitásának biztosítása, az Alapítvány tevékenységeinek finanszírozásához szükséges források hosszú távú biztosítása.

1.2. Az Alapítvány finanszírozásához szükséges források hosszú távú biztosítása:

- a pénzügyi jövedelmek és a Likviditási portfólió, illetve a kiadások hatékony rövid távú likviditásmenedzsmentjével,
- az induló alapítói vagyon és a hosszútávú portfólió befektetése által, annak reál vásárlóértékének megőrzésén és jövedelemgeneráláson keresztül.

2) Az Alapítvány a befektetési tevékenysége során különös figyelmet fordít a költséghatékonyságra.

3) Az Alapítvány céljainak teljesítését nem veszélyeztetve a befektetési tevékenysége során figyelembe veszi társadalmi felelősségét, amely kiterjed a környezeti megfontolásokra is.

V. Döntéshozatal

A Kuratórium feladatai

1) A Szabályzatot, illetve az abban foglalt befektetési stratégiát a Kuratórium az Alapítvány felügyelőbizottságának előzetes véleménye alapján fogadja el, illetve vizsgálja felül évente egyszer vagy indokolt esetben annál gyakrabban. A felülvizsgálat célja annak biztosítása, hogy az alapítványi vagyon, illetve annak jövedelme biztosítani tudja az Alapítvány céljainak megvalósulását. A Kuratórium Elnöke szükség szerint, de évente legalább egyszer beszámol a Felügyelőbizottságnak az Alapítvány tevékenységéről, gazdálkodási, pénzügyi helyzetéről, valamint az alapítvány részére juttatott, továbbá bizalmi vagyonkezelésbe adott vagyon kezeléséről.

2) A Kuratórium Elnöke felel a befektetési tevékenységgel kapcsolatos szerződések és megállapodások megkötéséért és karbantartásáért. Külső féllel kötött szerződés esetén a



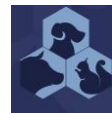
szerződés kötelező elemei - többek között - a befektetési irányelvek, a díjazás részletei és a kártérítési felelősség.

- 3) A Kuratórium belátása szerint vagyonkezelőt, befektetési tanácsadót, letétkezelőt és számlavezetőt (illetve szükség esetén ezekből többet) jelölhet ki. Ezek kiválasztásánál a Kuratórium különös körültekintéssel jár el. A kiválasztott vagyonkezelőnek, befektetési tanácsadónak, letétkezelőnek, számlavezetőnek a mindenkori magyar jogszabályi előírások betartása és ésszerű költségek mellett képesnek kell lennie a rá bízott feladatok megbízható ellátására.
- 4) A Kuratórium a letétkezelő, a számlavezető, valamint — külső vagyonkezelő, külső befektetési tanácsadó igénybevétele esetén — a vagyonkezelő és a befektetési tanácsadó kiválasztása során többes ajánlatkérést alkalmaz, a beérkezett ajánlatok kiértékelését követően — a Kuratórium számára még kedvezőbb ajánlat elérése érdekében — lehetőség van az ajánlattevők további versenyeztetésére. A Kuratórium legalább 2 évente felülvizsgálja a letétkezelővel, számlavezetővel, külső vagyonkezelővel és a külső befektetési tanácsadóval kötött szerződéseket. A Kuratórium abban az esetben, ha erre a célra adminisztratív szervezetet hoz létre vagy társaságot alapít vagy külső vagyonkezelőt bíz meg, meghatározza, hogy az Alapítvány induló alapítói vagyona, a Likviditási és a Hosszútávú portfólió és a Pénzügyi jövedelmek közül mely vagyonelemekre vagy azok mely részére terjed ki a Kuratórium, illetve az adminisztratív szervezet, a társaság, a külső vagyonkezelő döntéshozatali joga.
- 5) A befektetési döntések meghozatala során biztosítani kell, hogy a befektetési tevékenység a Szabályzatban foglaltakkal, illetve az abban foglalt a befektetési filozófiával folyamatosan összhangban legyen, és hogy az Alapítvány pénzügyi és likviditási tervében rögzített kiadások a befektetési tevékenység eredményéből, illetve a szabad pénzeszközökből fedezhetők legyenek. Ennek megfelelően határozza meg a befektetések összetételét, lejáratát és nagyságrendjét, valamint kockázati osztályok szerinti megoszlását, valamint azok összetételéről, értékéről, realizált és várható hozamáról naprakész nyilvántartást vezet, amelyet havonta összevet a letétkezelő nyilvántartásával.
- 6) A befektetési tevékenység szakmai támogatására a Kuratórium külső befektetési tanácsadói szolgáltatást is igénybe vehet.

Közreműködők

Vagyonkezelő

- 1) Az Alapítvány szervezetén belül létrehozható vagyonkezelési funkció, illetve az Alapítvány által erre a célra alapítható vagy ebből a célból megszerzett társaságon keresztül történő vagyonkezelés is lehetséges, mindkét eset belső vagyonkezelésnek tekintendő. Amíg ettől eltérő döntést a Kuratórium nem hoz, addig az Alapítvány saját szervezetén belül létrehozott vagyonkezelést végez.
- 2) A befektetési tevékenység végzésére külső vagyonkezelő is igénybe vehető. A külső vagyonkezelő az Alapítvány szervezetétől független, piaci alapon működő társaság. A Kuratórium a fenti feladatok és a befektetési döntések végrehajtására a megfelelő kontroll folyamatok, illetve tájékoztatási kötelezettség előírása mellett hatalmaz fel külső vagyonkezelőt. A külső vagyonkezelőre is a jelen Szabályzatban meghatározott limitek és jelentési kötelezettségek az irányadók. A befektetési tevékenységet szabályozó



limiteknek és kötelezettségeknek a külső vagyongazdálkodóval kötött szerződés tartalmát kell képezniük. A szerződésben a jelen Szabályzatban megfogalmazott limitektől és kötelezettségektől kizárólag szigorúbb irányba lehet eltérni, vagyis a külső vagyongazdálkodóra nem vonatkozhatnak lazább szabályok, mint a belső vagyongazdálkodóra.

Befektetési tanácsadó

- 3) az Alapítvány saját titkárságot, tanácsadói vagy adminisztratív szervezetet is működtethet, befektetési tevékenységet végző alkalmazottakat tarthat olyan belső szervezeti egység keretében, mely piaci elemzési és monitoring tevékenységet végez, és amely egyrészt az operatív befektetési döntéseket alapozza meg, másrészt támogatja a Kuratórium stratégiai döntéseit is. A piaci környezet és az Alapítvány anyagi helyzetének változása folyamatos monitoring tevékenységet tesz szükségessé, amelynek a befektetési lehetőségek keresésén túl célja, hogy az aktuális alapítványi célok szolgálatában a Szabályzat, illetve azon belül az igénybe vehető befektetési eszközök köre, valamint az azokra vonatkozó limitek lekövessék a körülményekben bekövetkezett változásokat.
- 4) a befektetési tevékenység támogatására külső befektetési tanácsadó is igénybe vehető, a külső tanácsadó kiegészítheti a belső tanácsadói munkát vagy anélkül is működtethető. Feladatai: piaci, piacszerkezeti, makrogazdasági, adózási, jogi elemzések készítése, konkrét befektetések megvalósítására vonatkozó szaktanácsadás.

A Letétkezelő

- 5) A letétkezelő gondoskodik az Alapítvány befektetett eszközeinek letéti őrzéséről, ellátja az Alapítvány által adott megbízásokkal (ügyletekkel) kapcsolatos technikai teendőket, értékpapírszámlát vezet az Alapítvány számára, ellátja az értékpapírok hozamának elszámolásával, valamint a letétként kezelt értékpapír-állomány értékelésével kapcsolatos tevékenységet, és beszedi a letétként kezelt befektetéseken képződő jövedelmeket (kamatot, osztalékot, törlesztést és egyéb járandóságokat).

Számlavezető

- 6) A Kuratórium Elnöke az Alapítvány rendelkezésére álló látra szóló és lekötött betétek elhelyezésére fizetési számlá(ka)t nyithat hitelintézeteknél. Állampapírok vásárlása érdekében a Magyar Államkincstárnál értékpapír és pénzszámla nyitása kötelező.
- 7) Közreműködőként kizárólag a mindenkori jogszabályi előírások szerinti engedéllyel rendelkező, átlátható szervezet vonható be.

VI. A befektethető eszközök és az azok esetében alkalmazható befektetések

Ingatlan

- 1) Az Alapítvány ingatlantulajdont szerezhetsz hasznosítás és saját használat céljából. Az ingatlantulajdon hasznosításából származó jövedelme is az alapítványi cél megvalósítására fordítható teljes egészében, így befektetési döntés tárgyát képezi (pl. értékesíthető,



fejleszhető, kiadható). Az ingatlanra vonatkozó döntést teljes portfólió szemléletben kell meghozni, vagyis figyelembe kell venni a döntés meghozatalakor fennálló piaci körülményeket és az Alapítvány akkori vagyoni helyzetét.

Természetben nyújtott adományok

- 2) Az esetlegesen természetben kapott adományokkal kapcsolatos esetleges befektetési feladatokról a Kuratórium esetileg dönt, szükség esetén a Szabályzatot megfelelően módosítja.

Pénzügyi vagyon

- 3) Az Alapítvány induló alapítói vagyona, a likviditási és a hosszútávú portfólió és a pénzügyi jövedelmek (a továbbiakban együtt: pénzügyi vagyon) a jelen szabályzatban meghatározott befektetési célok elérése érdekében kerülnek befektetésre. Az Alapítvány három befektetési célt különít el. Az egyes befektetési célok megvalósításához használt befektetési eszközök köre és/vagy az ezekben vállalt kockázatok mértéke jelentősen eltérhet egymástól.
 - a. **A likviditási portfólió kezelése.** Az Alapítvány céljainak elérése, valamint az Alapítvány működtetése, mint kiadások eltérő időbeli pénzáramlást jelentenek, és ezt a likviditási rést folyamatosan menedzselni kell.
 - b. **Az induló alapítói vagyon kezelése.** Az induló alapítói vagyon kezdő értéke egyben egy törvény által meghatározott minimum érték is, ami jelentősen befolyásolja, hogy milyen befektetési eszközökbe lehet ezt az egyébként hosszú távon is rendelkezésre álló vagyonelemet befektetni. A vagyon értékének növekedésével változhat a használt befektetési eszköz vagy eszközök köre.
 - c. **A hosszútávú portfólió kezelése.** Az Alapítvány működése során az el nem költött vagyon egy közép-hosszú távú felhasználási terv mentén befektetésre kerül. A használt befektetési eszköztár jelentős mértékben függ a befektetés eredményével összefüggésben várt hosszú távú céltól.
- 4) A Kuratórium dönt arról, hogy a Pénzügyi vagyon mely részét tekinti a Likviditási, és mely részét a Hosszútávú portfólió részének. Ezen döntését évente legalább egy alkalommal vagy szükség szerint felülvizsgálja.

VII. Befektetési eszközök

- 1) A Pénzügyi vagyon kezelése során jelentkező kockázatok mérlegelt, tudatos és korlátozott felvállalása szükséges.
- 2) A befektetések devizaneme:
 - a. Alapvetően magyar forint (HUF)

Elsősorban tranzakciós céllal
 - b. euro (EUR) és
 - c. amerikai dollár (USD), továbbá



- d. bármely más, a Magyar Nemzeti Bank által hivatalos árfolyammal jegyzett külföldi fizetőeszközben is tartható.
- 3) A befektetések devizaárfolyam-kockázata tekintetében törekedni kell a kockázat minimalizálására, a befektetések, illetve az azok által generált jövedelem és a tervezett kiadások devizanemeinek összehangolására. Az eltérés a bevételi és kiadási oldal devizanemeinek arányaitól nem lehet nagyobb, mint 5 százalék.

A befektetési eszközök és kapcsolódó kockázatkezelési limitek

- 1) **Bankbetét.**
 - a) Láttra szóló betét. A Likviditási portfólió része, a likviditás menedzselését szolgálja.
 - b) Lekötött betét. Lekötéskor maximális futamideje 5 év.
- 2) **Diszkont kincstárjegy.** A Magyar Állam által kibocsátott, forintban denominált kincstárjegyek.
- 3) **Állampapír.** A Magyar Állam által kibocsátott, hitelviszonyt megtestesítő, forint és deviza névértékű értékpapírok. Maximális futamidő 10 év. A Likviditási portfólió befektetése esetében a maximális futamidő 3 év.
- 4) **Állampapír alapú befektetési alap.** Az egyes befektetési alapok nettó eszközértékének maximum 5 százaléka erejéig lehet ilyen alapba befektetni. Az alap méretének csökkenése, és így e likviditási limit megsértése esetén maximum 30 nap alatt kell az 5 százalékos küszöbérték alá kerülni. Egy állampapír alapú befektetési alapba a Pénzügyi vagyon maximum 25 százaléka fektethető.
- 5) **Vállalati kötvény alapú befektetési alap.** Az egyes befektetési alapok nettó eszközértékének maximum 2 százaléka erejéig lehet ilyen alapba befektetni. Az alap méretének csökkenése, és így e likviditási limit megsértése esetén maximum 30 nap alatt kell a 2 százalékos küszöbérték alá kerülni. A Likviditási portfólió befektetése során nem alkalmazható. Egy vállalati kötvény alapú befektetési alapba a Hosszútávú portfólió maximum 10 százaléka fektethető, illetve ilyen alapokba összesen a Hosszútávú portfólió maximum 25 százaléka fektethető.
- 6) **Részvény alapú befektetési alap.** Az egyes befektetési alapok nettó eszközértékének maximum 2 százaléka erejéig lehet ilyen alapba befektetni. Az alap méretének csökkenése, és így e likviditási limit megsértése esetén maximum 30 nap alatt kell a 2 százalékos küszöbérték alá kerülni. A Likviditási portfólió befektetése során nem alkalmazható. Egy részvény alapú befektetési alapba a Hosszútávú portfólió maximum 10 százaléka fektethető, illetve ilyen alapokba összesen a Hosszútávú portfólió maximum 25 százaléka fektethető.
- 7) **Ingatlan.** A meglévő pénzeszközökből — ide nem értve az alapítványi induló vagyonként az alapító által az Alapítvány számára juttatott 255 millió forint összeget - az Alapítvány ingatlantulajdont szerezhethet. Az ingatlantulajdon szerzés kori értéke (vételára)



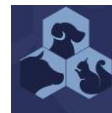
nem haladhatja meg az adásvételi szerződés megkötésekor meglévő teljes pénzeszköz állomány 30 %-ának megfelelő összeget.

VIII. Jelentési rendszerek működése

- 1) A Kuratórium Elnöke a Kuratórium részére információt szolgáltat az alábbiak szerint:
 - Időszakos jelentés keretében éves rendszerességgel tájékoztatás az értékpapír-portfólió kimutatásáról lejáratí struktúrája szerint, valamint az esetleges jelen Szabályzatban meghatározott limitsértésekről és az azok megszüntetése érdekében tett, illetve tenni tervezett intézkedésekről.
 - Időszakos beszámoló részeként tájékoztatás az Alapítvány pénzügyi, jövedelmi és vagyoni helyzetéről, ezen belül a befektetési műveletek eredményességéről, valamint a befektetési irányelveknek való megfelelésről.
 - Éves beszámoló részeként tájékoztatás az Alapítvány könyvvizsgálója által hitelesített pénzügyi, jövedelmi és vagyoni helyzetről, ezen belül a befektetési műveletek auditált eredményességéről és ezek szöveges minősítéséről.
- 2) A Kuratórium a fenti információk alapján a tájékoztatás kézhezvételét követően értékeli az Alapítvány befektetési tevékenységét. Ezen értékelés során a Kuratórium megvizsgálja, hogy a kialakított befektetési politika megvalósítása segítette-e az Alapítvány vagyona befektetési céljainak elérését. Vizsgálja továbbá, hogy a befektetési ügyletmenet, a befektetési portfóliók összetétele, szerkezete összhangban volt-e a befektetési irányelvekkel, illetve, hogy az esetleges eltérések (limitsértések) megszüntetése érdekében milyen intézkedések történtek. A befektetési tevékenység eredményeinek értékelése alapján a Kuratórium javaslatot tesz a befektetési politika fenntartására, esetleges módosításaira.

IX. Rendkívüli Körülmények és Limitsértések

- 1) Ha a Kuratórium Elnöke vagy az esetlegesen kijelölt vagyonkezelő olyan ügylet(ke)t köt, amellyel a jelen Szabályzatban az egyes befektetési eszközökre meghatározott limitet a befektetési eszköz piaci értékének 0,5 százalékánál nagyobb mértékben megsérti, akkor köteles a korlátozás megsértésének észlelésekor azonnal a Kuratórium számára írásban jelezni e tényt és annak okait.
- 2) Ha a befektetési szabályok abból adódóan sérülnek meg, hogy a befektetések értéke az árfolyammozgások vagy piaci értékek változása következtében változik, akkor a Kuratórium Elnöke vagy a kijelölt vagyonkezelő köteles ésszerű időn — de legfeljebb 30 napon belül — helyreállítani az előírt arányokat.
- 3) A befektetési politika megváltozásakor a Kuratórium a változás mértékének függvényében állapítja meg, hogy mely időpontig kell áttérni az új befektetési arányokra.



X. Záró rendelkezések

1. Az Alapítvány jelen szabályzatát az Alapítvány céljával és tevékenységével összhangban, valamint a vonatkozó jogszabályi keretek figyelembe vételével kell értelmezni.
2. Jelen Szabályzatot elfogadásának napját követően az Alapítvány felügyelő bizottságának javaslata alapján a Kuratórium hagyja jóvá. A Szabályzat azon a napon lép hatályba, mely napon azt a Kuratórium jóváhagyja. .